

Desarrollo Económico Sostenible y Sustentable

¿COMO SE VE NUESTRA ECONOMÍA EN LA ACTUALIDAD?

Aymer Román Barrera Novoa¹

Recibido: 15 de mayo de 2013 Aceptado: 12 de agosto de 2013

Resumen

El fin de este artículo es dejar una reflexión de cómo se maneja y como se encuentra nuestra economía en la actualidad, el procedimiento que se siguió fue trabajar sobre los resultados del Banco de la República y el Departamento Administrativo Nacional de Estadística DANE obteniendo como resultados importante datos sobre el trabajo informal que sigue sin ceder en el país, correspondiendo al 51,6% de la población ocupada en las 13 principales ciudades, El informe del DANE que señala el tiempo.com, informa que el 57,7 % de los trabajadores informales son trabajadores por cuenta propia, y el 52,1% tienen educación secundaria, de esta manera, se observa un aumento de dicho tipo de trabajo, que se considera de calidad deficiente, frente al trimestre terminado en octubre, cuando su incidencia fue de 51,3%, y un incremento mayor frente al 51,1%, registrado un año atrás.

En este artículo se manejarán las decisiones tomadas por el Banco emisor (B.R), que genera ambientes de incertidumbre en un periodo entre cuatro y ocho trimestres (12 a 24 meses), se analizarán las metas de inflación, y las tasas de intervención que pueden de acuerdo a su manejo aumentar las expectativas de inflación, cuando caen las tasas de interés del mercado y aumenta la colocación de créditos de consumo e hipotecarios, aumenta la demanda y el crecimiento, se incrementan los precios y los costos en el mercado de bienes y servicios, esto conlleva a un aumento en las tasas de cambio y por consiguiente, un incremento en la inflación. Por el contrario, si se aumentan las tasas de intervención, caen las expectativas de inflación, aumentan las tasas de interés del mercado, disminuye la demanda y el crecimiento, bajan los precios y los costos de los bienes y servicios, todo lo anterior, conlleva a la reducción de las tasas de cambio, y es aquí, en donde el Banco de la República entra a evaluar el estado de la economía en cada momento del tiempo, de igual forma se tratarán temas como la responsabilidad de manejar el dinero plástico, de como incentivar la innovación, la atención que el gobierno tiene que colocarle a los diferentes sectores productivos para evitar las continuas protestas que se han estado presentando en el país y de esta forma no permitir que el desempleo se dispare, incrementando el trabajo informal en Colombia. Por último el fundamento teórico y conceptual más relevante manejado en este artículo es El keynesianismo o economía keynesiana es una teoría económica propuesta por John Maynard Keynes, plasmada en su obra Teoría general del empleo, el interés y el dinero.

Palabras claves: Política Monetaria, Banco Emisor, Tasa de Interés, Tasa de Cambio, Trabajo Informal, Desempleo.

¹ Administrador Industrial U.P.T.C. Especialista en Gerencia Financiera Universidad de Bogotá Jorge Tadeo Lozano Master Business of Administration Unad Florida. Docente UNAD CEAD Sogamoso. aymer.barrera@unad.edu.co

AS SEEN OUR ECONOMY TODAY?

Abstract

The purpose of this article is to make a reflection of how it handles and how our economy is today, the procedure followed was to work on the results of the Bank of the Republic and the National Administrative Department of Statistics DANE obtaining as important results casual labor data that follows without giving the country, corresponding to 51.6% of the working population in the 13 largest cities, the report pointing tiempo.com DANE.

Reports that 57.7% of informal workers are self-employed, and 52.1% had secondary education. Thus, there is an increase in this type of work, which is considered of poor quality compared to quarter ended in October, when the incidence was 51.3%, and a larger increase compared to 51.1% recorded a year ago, DANE. This article handled the decisions made by the issuing bank (BR), which generates uncertainty environments over a period of four to eight quarters (12-24 months), analyzed the inflation targets and intervention rates can management according to their inflation expectations rise, interest rates fall and increases market placement of consumer and mortgage loans, the demand and growth, increase the prices and costs in the market for goods and services, this leads to an increase in exchange rates and thus an increase in inflation. Conversely, if rates increase intervention, inflation expectations fall, interest rates rise in the market, decreasing demand and growth, lower prices and the costs of goods and services, above, leads to reduce rates of change, and it is here, where the Bank of the Republic comes to assessing the state of the economy at each point in time, just as covering topics such as liability plastic handle money, of and encourage innovation, the attention that the government has to place him in the different economic sectors to avoid the ongoing protests that have been performing in the country and thus not allowing unemployment to skyrocket, increasing informal employment in Colombia. Finally the theoretical and conceptual foundation most important in this article is run Keynesianism or Keynesian economics is an economic theory proposed by John Maynard Keynes, captured in his General Theory of Employment, Interest and Money.

Keywords: Monetary Policy, Issuing Bank, Interest Rate, Rate of Change, Informal Labor, Unemployment

Introducción

Como punto inicial se socializa el Objetivo principal del artículo, que consiste en analizar algunos indicadores de suma importancia como el manejo que da el Banco de la Republica a las tasas de intervención, las tasas de interés que manejan las entidades bancarias, las tasas de desempleo, y un breve análisis sobre el manejo crediticio de los colombianos, sus requerimientos, y la necesidad de manejar innovación para combatir el desempleo, Es necesario analizar el porqué del funcionamiento económico de

nuestro país, a veces hay que hacer una pausa y tomarnos un tiempo prudencial para enterarnos de cómo está la política económica de nuestro entorno, de esta forma podemos tomar decisiones financieras a futuro, tomando como referencia las estadísticas actuales que varían día a día. Importante es saber decidir sobre nuestra capacidad de endeudamiento, las tasas que lo rigen, y el momento conveniente para hacerlo, de lo contrario se corre el riesgo de abrir una brecha para una crisis financiera, en la

economía familiar y nacional, el análisis que se debe realizar con conciencia es ¿Cómo el gobierno significativamente aporta al desarrollo económico de Colombia? ¿Cómo aporta a la solución de las necesidades en los diferentes sectores productivos? Por último debemos observar que el empleo en Colombia no es como lo pintan gran parte de las personas que actualmente figuran como empleadas son trabajadores informales, esto en realidad no es empleo es una mentira con apariencia de verdad, donde están ausentes los aportes a pensión y se menzuga la salud, quedando vulnerables a paseos de la muerte, por estar Desempleados.

Argumentación

En la reforma tributaria se han tenido en cuenta las utilidades de las entidades Bancarias? Reflexión en forma de pregunta que me ha motivado a escribir este artículo; actualmente, las utilidades generadas por el sector financiero son las más representativas en el País.

Aunque para el año 2013, el Banco de la República (B.R), bajó las tasas de intervención para incentivar el empleo, la inversión, el consumo, entre otros, dando cumplimiento a uno de los mandatos constitucionales de garantizar la estabilidad de precios; en coordinación con la política macroeconómica general que propende por el crecimiento del producto y del empleo; Sin embargo, queda presente la reflexión frente a la dinámica generada desde el quehacer financiero y su repercusión en la sociedad. La disminución o incremento de las tasas de intervención, influye directamente en las tasas de mercado, ya sea de consumo o hipotecarios, con las cuales nos otorgan créditos; este afecta de forma positiva o negativa la demanda y el crecimiento, presenta una variación en los precios y costos, aumenta o disminuye el flujo de dinero circulante.

La decisión tomada por el Banco emisor (B.R), genera ambientes de incertidumbre en un periodo

entre cuatro y ocho trimestres (12 a 24 meses), para contrarrestarlos, el Banco emisor (B.R) fija metas de inflación, si se reducen las tasas de intervención aumentan las expectativas de inflación, caen las tasas de interés del mercado y aumenta la colocación de créditos de consumo e hipotecarios, aumenta la demanda y el crecimiento, se incrementan los precios y los costos en el mercado de bienes y servicios, esto conlleva a un aumento en las tasas de cambio y por consiguiente, un incremento en la inflación. Por el contrario, si se aumentan las tasas de intervención, caen las expectativas de inflación, aumentan las tasas de interés del mercado, disminuye la demanda y el crecimiento, bajan los precios y los costos de los bienes y servicios, todo lo anterior, conlleva a la reducción de las tasas de cambio, y es aquí, en donde el Banco de la República entra a evaluar el estado de la economía en cada momento del tiempo; el IPC para el mes de Enero del año 2013, cerró con una inflación del 2%, y el mes de marzo 1,94% fuente DANE.

Uno de los mecanismos de intervención que afecta la cantidad de dinero circulante en la economía Nacional, es la modificación de las tasas de interés mínima, que se cobra a las entidades financieras por los préstamos que les hace el emisor (B.R), o la tasa de interés máxima que pagan por recibirles dinero sobrante. Otro mecanismo, son las Operaciones de Mercado Abierto (OMA), se trabajan o negocian a plazos muy cortos entre 1, 7 y 14 días, cuando se requiere aumentar la liquidez, se llama OMA de expansión, cuando le permite incrementar la cantidad de dinero en circulación en el mercado Colombiano, es decir, el Banco de la República compra títulos o papeles financieros, de esta forma, se inyecta dinero a la economía Colombiana, la operación contraria, es vender títulos y se denomina OMA de contracción. Es aquí donde el Gobierno debe analizar la posibilidad de modificar las vigencias de las tasas de intervención de cada tres meses a un periodo mas

corto, esto afectaría la dinámica de la economía de una forma positiva, de igual forma la vigencia para la tasa de usura a un periodo de tiempo mas corto y no dependeríamos en las tasas de microcréditos, como es hoy a la vigencia de la tasa máxima de usura, para que trabajen al ritmo de la economía continuamente; las decisiones de modificación de la tasa de intervención tienen usualmente vigencia a partir del día hábil siguiente a la sesión de la Junta Directiva. La tasa de usura, corresponde a una tasa superior en la mitad a la tasa de interés corriente que cobran los bancos por sus créditos de libre asignación. No entiendo por qué las tasas de usura manejadas para los microcréditos son las más altas, incluso más altas que las que se manejan para los créditos de consumo, es de entender que estos créditos micro son los que realmente empujan el emprendimiento y la innovación en un país en desarrollo y de economía emergente, estos créditos deberían ser de fácil adquisición en lo que se refiere a la tasa de interés, actualmente la tasa de usura para microcrédito está por el orden del 53,45% E.A, pues la certificación expedida por la Superintendencia el pasado 30 de septiembre de 2012, sostiene que en microcrédito la tasa se mantendría igual por un año, si se compara con el porcentaje que el sector financiero ofrece para libre inversión, es mucho menor para este último 30,51%.

Para el año 2013, el equipo técnico del Banco de la República proyecta un rango de crecimiento económico entre 2.5% y 4.5%, Colombia, espera un crecimiento entre el 4% o 6%, donde se puede deducir que la tasa de interés de intervención del 4%, continuará apoyando el crecimiento del producto y del empleo, estimulando su sostenibilidad, al mismo tiempo que mantiene la inflación, ya que según el Departamento Administrativo Nacional de Estadística DANE, en el año 2012 se registró un crecimiento de 2,44% que comparado con la inflación de los años 2011 y 2010 de 3,73% y 3,17%, respectivamente ha sido el año con el

crecimiento mas bajo de los últimos tres años, se espera que para este año 2013, la meta del Banco de la República se cumpla y no nos llevemos sorpresas, como efecto del coletaso de la crisis Europea, mala proyección del Banco Emisor y de paso a un repunte en la revaluación del peso Colombiano.

En el año 2013, el Salario Mínimo Legal Mensual Vigente (SMLMV), representó un alza del 4,02% con respecto al definido en el 2012, esto implicaría que el incremento compensaría el crecimiento proyectado para este año, sin embargo, el crecimiento de Impuestos que decretó el gobierno en la Reforma Tributaria, el alza del Impuesto Predial, y demás, no alcanza, para los requerimientos necesarios de una familia colombiana donde su núcleo familiar lo integran la pareja, y dos a tres hijos, que fácilmente superan el 4%, uno de los sectores en donde más se observa, el alto costo, es la Educación Superior, donde se reflejan los mas altos e inalcanzables, si se tienen en cuenta diferente de la matrícula, los costos de manutención académica. El Gobierno debería ponerse de acuerdo para que los incrementos en todos los estamentos sea equitativo, entonces así, los empresarios tomarían como referencia el análisis de la meta de inflación para el año 2014, e incrementar el salario a sus trabajadores de forma justa. Según el Banco de la República; los empresarios actualmente, le solicitan al emisor (B.R), mayor intervención en el mercado del Dólar para que aumenten la compra diaria y de esta manera, subir el precio de la divisa, frenando la revaluación del peso, conllevando a seguir en aumento las reservas internacionales, que en 8 años, se han triplicado, y son las que dan el respaldo económico ante la comunidad internacional, la banca internacional, dan la estabilidad para invertir en el país, y responder por la deuda externa.

Síntesis

Se observa, de una forma prospectiva, una pequeña recesión para el 2013, tan solo la pro-

yección del emisor (B.R), para el presente año no supera al 4%, y para el año 2014 puede ser menor, esto implica que la baja inflación, puede afectar la producción Nacional, afectando el mercado de bienes y servicios, afecta un incremento justo en el salario mínimo de parte del gobierno y los empresarios, no hay creación de nuevos empleos, aumentando el trabajo informal, aunque el gobierno piense que está cumpliendo con los niveles de empleo, esto es una falacia, ya que la tasa de desempleo esta por el orden del 10,2%, al finalizar el mes de abril del año 2013.

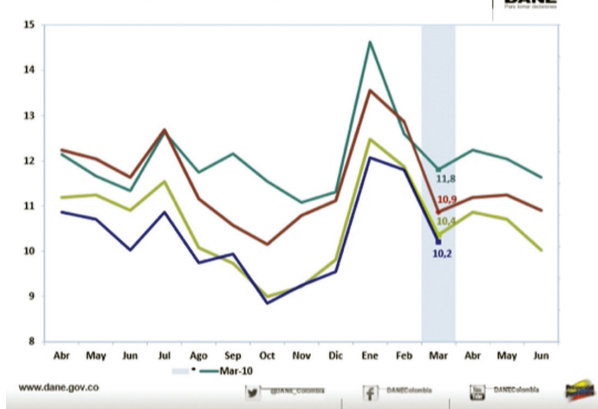
No siendo esto satisfactorio, por que en la medición real de los Colombianos ocupados, no se debe tener en cuenta el trabajo informal, al descartar este factor, se publicaría cifras reales de los colombianos empleados, sin que tengan en cuenta para cifras de empleo, aquellos compatriotas que manejan el rebusque como opción laboral, donde no pueden aportar a la Seguridad Social, lo cual no les da derecho a una pensión, a un servicio de salud digno y de calidad, donde la corrupción ha desaparecido los recursos destinados para inversión en este sector, que tristemente observar que nuestros ancianos tengan que pedir caridad en las esquinas de los semáforos.

Mientras el Gobierno preparaba el plan de estímulo económico, el Fondo Monetario Internacional (FMI) barajaba de nuevo sus cuentas sobre Colombia y ahora pronostica un menor crecimiento, para este año, según el Fondo Monetario Internacional, Colombia tendrá un desempleo promedio de 10,3 por ciento, ya se maneja un indicador al mes de Abril de 2013 del 10.2 %, en Mayo 9.4% y en Junio de 2013 del 9.2%, pero insisto en mi posición esta cifra es irreal, seguida por Venezuela (7,8), Argentina (7,1), Perú (6,8) y Uruguay (6,5), DANE.

La población ocupada informal se encuentra en comercio, hoteles y restaurantes.

Tasa de desempleo

Total Nacional, serie mensual (2010 – 2013)



Fuente: http://www.dane.gov.co/files/investigaciones/boletines/ech/ech/pres__web_ech_mar_corta13.pdf.

El trabajo informal sigue sin ceder en el país, correspondiendo al 51,6% de la población ocupada en las 13 principales ciudades, DANE. Que ha medido el fenómeno, en el trimestre terminado en el mes de noviembre del año pasado (2012). De esta manera, se observa un aumento de dicho tipo de trabajo, que se considera de calidad deficiente, frente al trimestre terminado en octubre, del año 2012 cuando su incidencia fue de 51,3%, y un incremento mayor frente al 51,1%, registrado un año atrás. La población ocupada informal se encuentra principalmente en los sectores de comercio, hoteles y restaurantes, en donde está el 41,4 %.

El informe del DANE que señala el tiempo.com nos ilustra que el 57,7 % de los trabajadores informales son trabajadores por cuenta propia, el 52,1% tienen educación secundaria; entre las mujeres, el trabajo informal alcanza el 55,8 %, mientras que entre los hombres llega a 47,9 %, además se debe tener en cuenta que el trabajo informal no tiene aportes significativos para el estado en Seguridad Social, Parafiscales y en Tributación. Para que el Gobierno pueda aumentar la inversión social, en primer lugar, se debe combatir de una forma eficaz la corrupción política, y seguir invirtiendo los dineros incautados de actividades ilícitas en las familias desplazadas, que realmente están sin techo, a

causa de la misma estirpe política, que los ha dejado sin vivienda por la malversación de los dineros públicos, que evitan que la eficacia del gobierno sea óptima en un país donde aumenta día a día la desigualdad social; como es el caso de las pensiones exorbitantes de los Magistrados y Congressistas, además, quedando sobre la mesa el análisis en los salarios de la rama judicial. Colombia como país emergente debe disminuir la brecha que hoy existe entre ricos y pobres, donde los ricos son más ricos y los pobres más pobres, el llamado capitalismo salvaje, esto se hace iniciando el cambio desde nuestro voto, «si la política NO fuera tan lucrativa como lo es hoy, ¿tendríamos Gobernantes? O mejor ¿existiría, cero corrupción?».

Todo este análisis crítico se basa en la economía keynesiana, en el análisis de las causas y consecuencias de las variaciones de la demanda agregada y sus relaciones con el nivel de empleo y de ingresos. Bien si to-

mamos el anterior análisis para investigar las causas por las cuales, la tasa desempleo se haya quedado sobre el 9.2.% al mes de junio. Fuente DANE.

Entre el año 2012 y el año 2013, podemos tomar la revaluación del peso, falta de una reforma laboral efectiva, control a los precios Dumping generados por el contrabando, falta de una reforma tributaria que en realidad incentive la generación de empleo, y no la violencia (secuestros, extorsiones, asesinatos sindicales), esto sumado con políticas que incentiven el ahorro, para la compra de vivienda, promoción educativa, evitando el gasto en créditos de consumo (que a lo que llevan es a cierto grado de alcahuetería económica), para manejar endeudamiento de forma moderada, y una inclusión en la reforma tributaria de un ítem, donde pongan a tributar a los grandes banqueros, con responsabilidad social e impuestos acordes con sus exorbitantes ganancias anuales.

Población ocupada, desocupada, inactiva y subempleada
Total nacional

Población Total Nacional	Marzo		Variación	
	2012	2013	Absoluta	%
Ocupados	20.494	20.416	-78	-0,4
Desocupados	2.370	2.321	-49	-2,1
Inactivos	12.763	13.417	654	5,1
Subempleados Subjetivos	6.998	6.801	-197	-2,8
Subempleados Objetivos	2.687	2.567	-120	-4,5

Fuente: DANE, GEH

Nota: Resultado en miles. Por efecto de redondeo en miles los totales pueden diferir ligeramente

Nota: Datos expandidos con proyecciones de población elaboradas con base en los resultados del Censo 2005

Fuente: <http://buscador.dane.gov.co/viewer/index.jsp?start=0&proxy=%2F&sessionId=0275d316-9874-4974-b1c5-17025c2e0624> abril 30 de 2013.

Algunas medidas gubernamentales actuales como la impuesta por el Ministro de Hacienda donde anunció el día 13 de febrero, en el Congreso de la República de aumentar la compra de Dólares, en el mercado interno en 1.000 millones de Dólares diarios, para contrarrestar efectos en la revaluación del peso, esto con el

fin de buscar una tasa de cambio más competitiva; teniendo claro que así las tasas de intervención estén bajas por el orden del 4%, hay que manejar con mucha cautela el dinero plástico, específicamente las tarjetas de crédito, estas manejan una tasa máxima de usura de hasta el 31,28 % efectivo anual que al compararlo con la

tasa que maneja un crédito de consumo como los de libranza o libre inversión que están entre el 12% y el 24% efectivo anual, desestimula, el empleo más aun, cuando se han manejado porcentajes para frenar el emprendimiento, como las tasas máximas de usura para los microcréditos que están en el 53,45% efectivo anual a 30 de septiembre de 2013;

Dentro de la crisis que se ha anunciado para el 2013 se fundamenta en aspectos en los cuales se disminuirá la capacidad de innovación en las empresas. A pesar del apoyo que intenta dar el Gobierno Nacional con Colciencias, y la Corporación Enlace, puntualmente en el convenio existente entre las Cámaras de Comercio de Cúcuta, Bucaramanga y Sogamoso, la Corporación Enlace y Colciencias por el orden de 1.400.000 millones de pesos, donde formarán consultores para impulsar la innovación empresarial, en los empresarios de cada región, generando planes de innovación en las empresas y formulando proyectos para participar en las diferentes convocatorias, que publica Impulsa, Colciencias, y el Sena entre otros, esto se piensa hacer extensivo hacia otras regiones del país. Fuente Cámara de Comercio de Sogamoso. Julio de 2013.

Como resalta Fabiola Subject presidente de G.E General Electric para Colombia. «El actual entorno económico y político mundial plantea desafíos para los innovadores que deben ser tratados», si esto no se da, es importante para esta reflexión analizar que otro punto contribuye a disminuir la cultura de ahorro en los Colombianos, tales pueden ser los altos costos financieros, aquí se tiene como consecuencia el desestimulo para el ahorro puesto que el usuario prefiere tener el dinero «debajo del colchón» , que tenerlo en una cuenta de ahorros donde la tasa de rendimiento es mínima , y a unos costos administrativos elevados. El anuncio del Gobierno Nacional es disminuir el impuesto al gravamen financiero para el año 2014 del 4 por mil al 2 por mil esperamos que se cumpla.

Por último deseo subrayar lo mucho que ha afectado la devaluación del Dólar a la economía colombiana, especialmente a los exportadores, actualmente, reciben menos dinero por su mercancía, por esta razón, los cafeteros acudieron a vías de hecho para que el gobierno les colaborara con los subsidios para amortizar las pérdidas generadas por el actual precio del grano, la protesta del sector de la papa, debido a un aumento en las importaciones del tubérculo y donde el ministro de agricultura les da como opción que cambien de actividad económica ¿más desigualdad para dónde?, O sea que el café «SI», la papa, el arroz y la leche «No»? Adicional a esto, por el bajo precio de la divisa estadounidense, en adelante, el gobierno tendrá que manejar de forma similar el apoyo que le dio a los cafeteros, dárselo a los arroceros, al gremio de los cultivadores de plátano, papa, y cebolla entre otros, el estado debe conjurar y equilibrar las ayudas a estos gremios si no desea tener a futuro vías de hecho para conseguir lo que el gobierno les niega.

El Ministro de Hacienda y Credito Público, Mauricio Cardenas, informó el martes 12 de Febrero de 2013 en el Congreso de la Republica, que entre las medidas está la de reducir los desembolsos de crédito externo en US\$ 1.000 millones, obligando al Gobierno Nacional a realizar compras de dólares en el mercado público por este monto para atender los pagos de deuda externa.

Ojalá la respuesta del Ministro de Hacienda omita la frase «No hay Plata» cuando existan protestas de aquellos gremios en los cuales el gobierno no les da la misma importancia que al gremio del café, dando soluciones concretas, justas, coherentes y no demagógicas, sin seguir en una economía de capitalismo salvaje en donde los ricos son mas ricos y los pobre mas pobres, como es el caso de los Banqueros Luis Carlos Sarmiento dueño del grupo AVAL y nuestros habitantes del Departamento del Chocó.

Conclusiones

- La política económica de Colombia maneja gran dinamismo, y actualmente depende en gran parte de las decisiones que toma el Banco Emisor.
- El Gobierno a la fecha no maneja una política monetaria favorable para la vigencia, y asignación en las tasas de usura de los microcréditos, en esta forma desfavorece el emprendimiento y generación de empleo formal.
- El Dane cuando determina las tasas de desempleo mensuales, no discrimina a todos aquellos trabajadores informales, que son quienes realmente inflan y disfrazan la tasa de empleo, mostrando cifras que no son reales a la hora de identificar, los colombianos que se benefician de una seguridad social digna en sus empleos formales
- Colombia actualmente refleja una gran deficiencia en el tema de innovación, a pesar de algunos esfuerzos que hoy, no han tenido la suficiente fortaleza para convertir a nuestros empresarios en mercados competentes generadores de empleo.
- Los Empresarios y el Gobierno no realizan un estudio a conciencia de los ingresos y egresos per cápita de un colombiano común, a la hora de fijar el porcentaje de incremento anual en el salario mínimo legal, aplicando criterios de equidad social, para ajustar dignamente este porcentaje cada año, tan solo mira factores e indicadores de orden macro que no reflejan la realidad micro, de las necesidades de todos aquellos que hoy tienen la fortuna de poseer un trabajo digno.
- Las tasas de interés bancarias no manejan la misma eficacia en lo referente al tiempo de aplicación con respecto a los cambios que manejan las tasas de intervención que autoriza el Banco Emisor, debido a que la tasa de usura

tiene una vigencia de tres meses y es la referencia manejada por la banca comercial.

- El Gobierno Nacional no actúa con equidad a la hora de negociar los pliegos que se le presentan en cada uno de los paros realizados por los diferentes sectores productivos que conforman nuestro país, para darle los mismos beneficios que le dieron a los cafeteros, a los demás gremios como el de la papa, el arroz, la minería, transportadores, entre otros. Esto genera desigualdad social convirtiéndose en tan solo soluciones paliativas las respuestas dadas a cada paro.

Referencias

- Argandoña, Antonio (1981). *La teoría monetaria moderna*. Madrid: Editorial Ariel. Segunda edición.
- Argandoña, Antonio, Consuelo Gámez y Francisco Mochon (1997). *Macroeconomía avanzada I: modelos dinámicos y teoría de la política económica*. Madrid: Editorial Mc Graw Hill.
- Banco de la República (2000). *Reportes del Emisor*, No 10. Bogotá, enero.
- Bruno, Michael y Sachs, Jeffrey (1991). *La estancflación en la economía Mundial*. México: Editorial Trillas.
- Butler, Emonn. (1989). *Milton Friedman: su pensamiento económico*. México: Editorial Limusa.
- Cabarrouy, Evaldo (1983). *Principios de macroeconomía*. México: Editorial Prentice Hall.
- Clavijo, Sergio (2000). Reflexiones sobre la política monetaria e «inflación objetivo» en Colombia. *Borradores de Economía* No 141. Bogotá: Banco de la República.
- Correa, Patricia (1990). Teorías contemporáneas de la inflación. *Revista Economía Colombiana*, No 233. Bogotá.
- Cuadrado Roura, Juan R. (2000). *Política económica, objetivos e instrumentos*. Editorial Madrid: Mc Graw Hill. Segunda edición.
- Desai, Meghnad (1991). *El monetarismo a prueba*. México: Editorial FCE.
- Dornbush, Rudiger y Fischer, Stanley (1994). *Macroeconomía*. Madrid: Editorial McGraw Hill. Sexta edición.

Echavarría, Juan José (2000). ¿Por qué requiere Colombia realizar sus reformas... y más aún la laboral? *Debate de coyuntura económica*, No 52. Bogotá, septiembre.

Ferrari, Andrés. (2000). Por qué Keynes en el 2000. Documento No 07 en: [www. Paginadigital.com.ar](http://www.Paginadigital.com.ar)

Foley, Duncan (1983). La ley de Say en Marx y Keynes. En: Marx, Keynes, Schumpeter. *Cuadernos de Lecturas de Economía*, Universidad de Antioquia. Medellín.

Froyen, Richard (1997). *Macroeconomía: teorías y política*. México: Editorial. Mc Graw Hill.

Gómez, Javier (2001). Teoría y política monetaria. Notas de clase (inéditas). Bogotá, enero.

Harris, Laurence (1993). *Teoría monetaria*. México: Fondo de Cultura Económica. Primera reimpression de edición en español.

Harris, S. E. (1948). Introducción general. En: *La nueva ciencia económica, influencia de keynes en la teoría y en la política*. Seymour E. Harris (editor). Madrid: Biblioteca de la ciencia económica.

Harrod, R. F. (1948). Keynes el economista. En: *La nueva ciencia económica, influencia de keynes en la teoría y en la política*. Seymour E. Harris (editor). Madrid: Biblioteca de la ciencia económica.

Hinshaw, R. (1948). La política comercial keynesiana. En: *La nueva ciencia económica, influencia de keynes en la teoría y en la política*. Seymour E. Harris (editor). Madrid: Biblioteca de la ciencia económica.

Hoggarth, Glenn (1997). Introducción a la política monetaria. Publicado en inglés por el Centro de Estudios de Banca Central, Banco de Inglaterra, traducido y publicado por Centro de Estudios Monetarios Latinoamericanos, *Ensayos, No 54*. México.

Keynes, J. M (1981). *Teoría general de la ocupación, el interés y el dinero*. Bogotá: Fondo de Cultura Económica. Décima reimpression de la edición en español.

Laidler, David (1980). *La demanda de dinero: teorías y evidencia empírica*. Barcelona: Antoni Bosch, editor.

Lora Torres, Eduardo (1988). *Dinero, actividad económica y precios*. Bogotá: Editorial Universidad Nacional.

Misas, Martha y Posada, Carlos Esteban (1995). P-estrella en Colombia: un punto de vista sobre la inflación. *Revista Lecturas de Economía*, No 42. Medellín.

Sachs, Jeffrey y Larrain, Felipe (1994). *Macroeconomía en la economía global*. México: Editorial Prentice Hall.

Smithies, Arthur (1948). Demanda efectiva y empleo. En: *La nueva ciencia económica, influencia de keynes en la teoría y en la política*. Seymour E. Harris (editor). Madrid: Biblioteca de la ciencia económica.

Sweezy, P. (1948). Keynes el economista. En: *La nueva ciencia económica, influencia de keynes en la teoría y en la política*. Seymour E. Harris (editor). Madrid: Biblioteca de la ciencia económica.

Tenjo, F. (1987). Keynesianismo y anti-keynesianismo. *Cuadernos de Economía No 10*. Bogotá.

Wullner, Andrea y Brigante, Vicenio (1991). El ajuste ahorro - inversión, una revisión teórica. *Rev. Universitas Económica*. Vol. 7, No 1. Bogotá.

Cibergrafía

(http://www.eltiempo.com/colombia/otraszonas/ARTICULO-WEB-NEW_NOTA_INTERIOR-12506108.html)

última actualización 7 de mayo del 2013.

(<http://buscador.dane.gov.co/viewer/index.jsp?start=0&proxy=%2F&sessionid=ed6e3375-f8fb-409f-8004-c8a-0d4ec11b9>). Última actualización 7 de mayo del 2013.

(http://www.dane.gov.co/files/investigaciones/boletines/ech/ech/pres__web_ech_mar_corta13.pdf [dane.gov.co/index.php?option=com_content&view=article&id=57&Itemid=66](http://www.dane.gov.co/index.php?option=com_content&view=article&id=57&Itemid=66)) última actualización 7 de mayo del 2013.

(<http://www.portafolio.co/economia/desempleo-colombia-abril-2013>) Actualización 02 de Julio de 2013.

(<http://www.portafolio.co/economia/desempleo-colombia-junio-2013>) Actualización 02 de Julio de 2013. ([dane.gov.co/index.php?option=com_content&view=article&id=57&Itemid=66](http://www.dane.gov.co/index.php?option=com_content&view=article&id=57&Itemid=66)). Actualización del 7 de mayo de 2013.

(http://www.eltiempo.com/colombia/otraszonas/ARTICULO-WEB-NEW_NOTA_INTERIOR-12506108.html). Última actualización 7 de mayo del 2013.

(<http://buscador.dane.gov.co/viewer/index.jsp?start=0&proxy=%2F&sessionid=0275d316-9874-4974-b1c5-17025c2e0624>). Tomado el 10 de Julio de 2013.

(<http://www.portafolio.co/economia/desempleo-colombia-junio-2013>) Actualización 12 de Julio de 2013.

(<http://www.minhacienda.gov.co/HomeMinhacienda>). Tomado el 14 de febrero de 2013 a las 10:50, (http://www.eltiempo.com/colombia/ARTICULO-WEB-NEW_NOTA_INTERIOR-12506108.html).tomado el 14 de febrero de 2013 a las 11:16 am.