



Observaciones sobre la evaluación formativa en docentes de la Escuela de Ciencias de la Educación - ZCBOY UNAD

Observations on Formative Evaluation in Teachers of the School of Educational Sciences - ZCBOY UNAD

Edgar Crisanto Medina Pedraza¹
Juana Valentina Roza Suárez²

1. Universidad Nacional Abierta y a Distancia – UNAD, Tunja, Colombia, <https://orcid.org/0000-0001-6778-4696>

2. Universidad Nacional Abierta y a Distancia – UNAD, Duitama, Colombia, <https://orcid.org/0000-0002-0445-6297>

RESUMEN

La observación de las prácticas de evaluación formativa permite un proceso de reflexión para así detectar espacios de mejora. Hacer un diagnóstico inicial del uso y apropiación de la evaluación formativa en algunos docentes se configura como el objetivo principal de la aplicación de un instrumento de medición. De esta manera, desde la Escuela de Ciencias de la Educación de la Universidad Nacional Abierta y a Distancia UNAD - Zona Centro Boyacá ZCBOY – Colombia, se ha implementado un instrumento inspirado y creado por el Centro Universitario, CIFE, de México, que permite evaluar y observar los procesos de la evaluación formativa aplicada por los docentes. A partir de la aplicación de dicho instrumento se logra evidenciar que hay avances en la evaluación formativa, pero que también existen áreas de oportunidad para mejorar la aplicación de dichos procesos. Las principales áreas de oportunidad se ven representadas en la corrección con base al seguimiento, los procesos de autoevaluación de los docentes, formación de estos y el incremento de las asesorías y seguimiento permanente a los estudiantes. Dentro de las conclusiones más relevantes se encuentra que es esencial mantener el proceso de observación de las prácticas de evaluación formativa y su implementación para así mejorar el proceso desde la práctica docente.

PALABRAS CLAVE:

evaluación, evaluación formativa, instrumentos, práctica docente, socioformación.

ABSTRACT

The observation of the formative evaluation practices allows a process of reflection to detect spaces for improvement. Making an initial diagnosis of the use and appropriation of the Formative Evaluation is the main objective of the application of the measurement instrument. In this way, the School of Education Sciences of the National Open and Distance University UNAD - Zona Centro Boyacá ZCBOY - Colombia has implemented an instrument inspired by an instrument created by the CIFE University Center of Mexico that allows evaluating and observing the formative evaluation processes applied by teachers. From the application of this instrument, it is possible to show that there are advances in formative evaluation, but that there are also areas of opportunity for the improvement of the application of these processes. The main areas of opportunity are represented in the correction based on the follow-up, the self-evaluation processes of the teachers, their training, and the increase in counseling and permanent monitoring of the students. Among the most relevant conclusions, it is found that it is essential to maintain the process of observation of formative assessment practices and their implementation in order to improve the process from the teaching practice.

KEYWORDS:

Evaluation, Formative Evaluation, Tools, Teaching Practice, Socio-Evaluation

INTRODUCCIÓN

La evaluación formativa, descrita por Scriven, et al. (1967), es la reunión de los procedimientos que ayudan a adaptar las prácticas didácticas al proceso individual de aprendizaje de los estudiantes. De esta manera, y con este proceso educativo en mente, se decide adaptar el “Instrumento de prácticas de evaluación socioformativa de CIFE” para evaluar la aplicación y apropiación de la evaluación formativa al contexto de la UNAD. De acuerdo con la rúbrica de evaluación adaptada, se tienen avances, pero todavía hay espacios para mejorar el uso de la evaluación formativa en el contexto de la UNAD. Desde los resultados arrojados por la encuesta, todavía existen escenarios para mejorar en:

1. El proceso del uso de evidencias se centra meramente en las evidencias centradas en lo conceptual.
2. No hay una articulación real de las asignaturas, y desde allí se podrían generar productos de aprendizaje integradores y transversales.
3. No se emplean diferentes instrumentos para el desarrollo de la autoevaluación que promuevan la mejora continua.

Con el proceso, la pretensión se enfocó en un análisis general y probablemente en el futuro a partir de la aplicación de las mejoras

orientadas por los resultados obtenidos, realizar un estudio más a detalle que evalúe a fondo cada uno de los indicadores.

DESCRIPCIÓN DEL CASO

El proceso de observación de las prácticas de la evaluación formativa a los docentes de la ECEDU en la ZCBOY se desarrolló mediante la aplicación de la rúbrica de prácticas de evaluación del aprendizaje desde la socioformación (Tabla 1), la cual fue diseñada y validada por CIFE (2018) y ajustada al contexto de la UNAD. Con el uso de este instrumento se busca lograr un proceso de observación de las prácticas evaluativas en la UNAD y desde allí encontrar puntos de mejora de la aplicación de estos criterios evaluativos. Teniendo en cuenta que la evaluación formativa busca enriquecer el proceso de aprendizaje y el ambiente en el que se desenvuelven los estudiantes y docentes. El instrumento valora siete prácticas esenciales en la evaluación del aprendizaje, mediante cinco niveles de actuación en los cuales se aplica la taxonomía socioformativa (Tobón, 2018): Nivel Muy Bajo (Preformal), Nivel Bajo (Receptivo), Nivel Medio (Resolutivo), Nivel Medio Alto (Autónomo) y Nivel Muy Alto (Estratégico). Esto se complementa mediante un análisis de logros y aspectos a mejorar en cada una de las prácticas. En el presente análisis de caso, la rúbrica se aplicó en línea: <https://forms.gle/9kMc8YAPd2fPYUAG8>



Tabla 1. Estructura de la rúbrica de prácticas de evaluación del aprendizaje desde la socioformación

Indicador	Descripción
1. Integración de la evaluación dentro de la planeación didáctica.	Consiste en la integración de la evaluación diagnóstica, continua y sumativa en la planeación didáctica, mediante actividades orientadas a los estudiantes, y basadas en la resolución de problemas del contexto y el logro de productos con pertinencia en el entorno.
2. Evaluación basada en problemas del contexto.	Se aborda la evaluación con base en la identificación, comprensión, argumentación y resolución de un problema del contexto, considerando el ciclo vital de los alumnos. Los problemas se asumen como retos que deben lograrse para superar necesidades y contribuir así al desarrollo social sostenible.
3. Evaluación con base en productos de desempeño.	Se busca el logro de un producto pertinente en el contexto, a partir de la consideración de un problema o reto, teniendo en cuenta los intereses de los alumnos. El producto puede ser tangible o intangible.
4. Evaluación con base en instrumentos.	Consiste en el empleo de instrumentos para evaluar tanto el proceso como el producto obtenido por los alumnos, a medida que abordan un problema del contexto. Los instrumentos ante todo enfatizan en la autoevaluación y coevaluación, y son conocidos por los estudiantes desde el inicio de las actividades.
5. Retroalimentación integral.	Este proceso se implementa con base en la comunicación asertiva y se capacita a los mismos estudiantes para que retroalimenten de forma positiva a sus compañeros.
6. Evaluación continua.	Consiste en aplicar la evaluación en cualquier momento y espacio, desde el inicio hasta el final de una secuencia didáctica, para que el estudiante mejore y tenga cada vez más impacto en la resolución de los problemas y la obtención de los productos esperados en el entorno. Se orienta no solo al aprendizaje, sino también a la formación integral. Este tipo de evaluación se hace durante el proceso de formación.
7. Evaluación formativa	Busca la formación de los estudiantes como ciudadanos comprometidos con la mejora de las condiciones de vida, el emprendimiento, la convivencia y el cuidado del ambiente, a través de diversas acciones de apoyo, no solo del docente, sino también de los pares, de la familia y del contexto social, dentro de un marco de trabajo colaborativo.

Nota. CIFE (2018)

RESULTADOS

En este apartado se presentan los resultados de la evaluación curricular de la unidad, en este caso Docentes de I5a Escuela de Ciencias de la Educación - ZCBOY, por cada indicador evaluado, a partir de la aplicación de la rúbrica.

Indicador 1. Integración de la evaluación dentro de la planeación didáctica. ¿Integro la evaluación del aprendizaje en la planeación didáctica que actualmente ejecuto con mis alumnos?

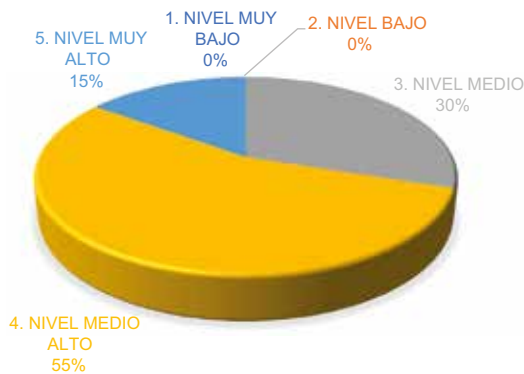


Figura 1. Integración de la evaluación dentro de la planeación didáctica

Nota. Autoría propia

El nivel obtenido fue Medio Alto correspondiente a 55%. Los logros observados: en la planeación didáctica determino actividades concretas de evaluación del aprendizaje considerando los intereses de los alumnos, sus estilos de aprendizaje y las estrategias propias para aprender. Los aspectos a mejorar: mantener en el diseño de guías de aprendizaje y rúbricas de evaluación una alineación con los documentos maestros de cada programa y el PAPS solidario de la Universidad. De esta manera se logrará

que los procesos evaluativos y formativos estén organizados para promoción de los propósitos de formación en cada uno de los cursos, núcleos problemáticos que responden a las necesidades contextuales.

Indicador 2. Evaluación basada en problemas del contexto. ¿En qué grado usted aplica la evaluación centrándose en la resolución de problemas del contexto?



Figura 2. Evaluación basada en problemas del contexto

Nota. Autoría propia

El nivel obtenido fue Medio Alto correspondiente a 60%. Los logros observados: aplico la evaluación a través de la solución de problemas por parte de los alumnos en las diferentes actividades de aprendizaje y con base en la reflexión continua sobre el proceso considerando sus intereses y necesidades. Los aspectos a mejorar: potenciar el manejo de metodologías y técnicas relacionadas con trabajo de campo, de modo que el autoanálisis de la realidad pueda ser abordado de manera compleja, crítica y situada posibilitando una inflexión entre aspectos teóricos y hallazgos que ofrece a la realidad inmediata.

Indicador 3. Evaluación con base en productos de desempeño. ¿En qué grado usted evalúa con base en productos de desempeño?

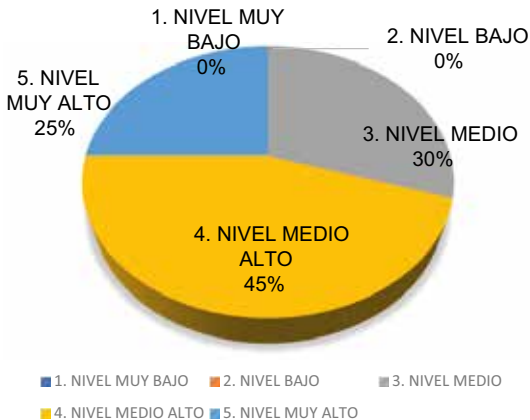


Figura 3. Evaluación con base en productos de desempeño

Nota. Autoría propia

El nivel obtenido fue Medio Alto correspondiente a 45%. Los logros observados: evaluó por medio de evidencias o productos de desempeño que son pertinentes en el contexto y correspondiente a los intereses de los alumnos. Los aspectos a mejorar: fomentar el uso contextualizado de las rúbricas de evaluación. De manera que estas permitan anclar el proceso de realimentación de los productos resultado de los procesos de aprendizaje ejecutado por los estudiantes.

Indicador 4. Evaluación con base en instrumentos. ¿En qué grado usted evalúa a los alumnos mediante indicadores e instrumentos pertinentes?

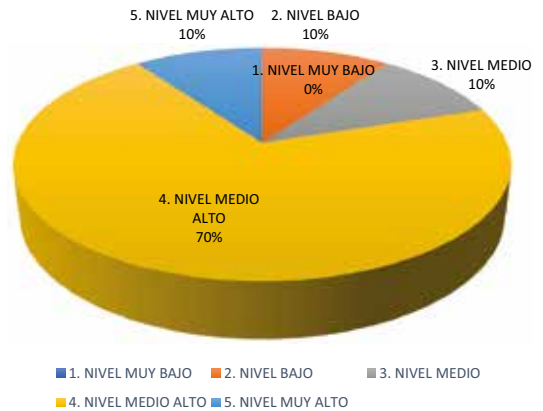


Figura 4. Evaluación con base en instrumentos

Nota. Autoría propia

El nivel obtenido fue Medio Alto correspondiente a 70%. Los logros observados: evaluó con base en rúbricas. Mis alumnos conocen los instrumentos desde el inicio, se apropian y brindan sugerencias para mejorarlos. Los instrumentos tienen en cuenta los intereses de los alumnos. Los aspectos para mejorar: si bien, las rúbricas de evaluación son un instrumento efectivo, se debe tener en cuenta en ellas el proceso de evaluación continua como un aspecto a evaluar, para así poder mantener y promover la participación activa y permanente de los estudiantes durante el proceso formativo.

Indicador 5. Retroalimentación integral. ¿En qué grado busca que los alumnos tengan una retroalimentación integral en torno a su desempeño?

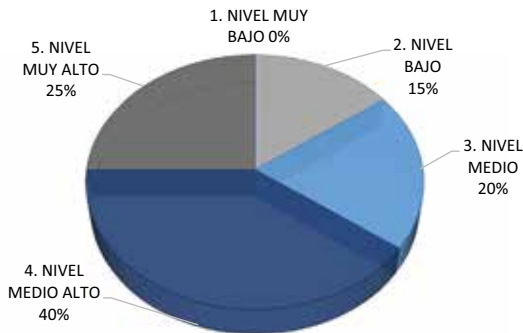


Figura 5. Retroalimentación integral

Nota. Autoría propia

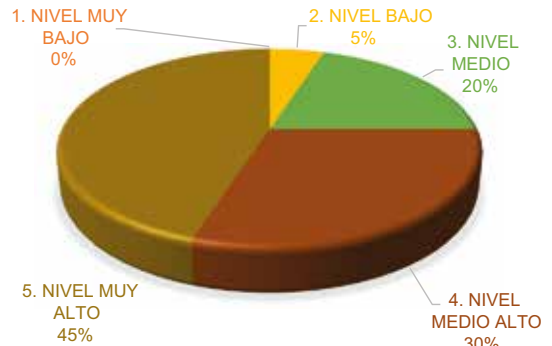


Figura 6. Evaluación continua

Nota. Autoría propia

El nivel obtenido fue Medio Alto correspondiente a 40%. Los logros observados: capacitó a mis alumnos para llevar a cabo la autoevaluación y la coevaluación, y les apoyo para que estos dos procesos sean pertinentes y se implementen por medio de instrumentos. En la retroalimentación se reconocen los logros, se dan sugerencias, se proponen estrategias de apoyo y se otorga una calificación. Los aspectos a mejorar: empoderar a los estudiantes en los procesos por medio de estrategias de responsabilidad y participación. De esta manera, el proceso de realimentación permanente en los foros de las tareas se puede dar de manera efectiva y permanente.

Indicador 6. Evaluación continua. ¿En qué grado usted aplica la evaluación continua, es decir, una evaluación al inicio, durante el proceso y al final de la formación?

El nivel obtenido fue Muy Alto correspondiente a 45%. Los logros observados: aplico la evaluación continua considerando no solamente la mejora en los aprendizajes esperados y las competencias básicas para la vida, sino también en las actitudes y el proyecto ético de vida (buscar que los alumnos logren la realización personal trabajando con dedicación en problemas retadores y fortalezcan los valores como la responsabilidad, el respeto y el compromiso). Los alumnos conocen los criterios de evaluación desde el inicio. Los aspectos a mejorar: dado que la evaluación continua obedece proporcionalmente a la participación de los estudiantes en los procesos académicos, se deberá promover y buscar medios para incrementar la participación efectiva de los estudiantes.

Indicador 7. Evaluación formativa. ¿En qué grado usted aplica la evaluación para que los estudiantes mejoren de manera continua y logren los aprendizajes esperados superando las dificultades?

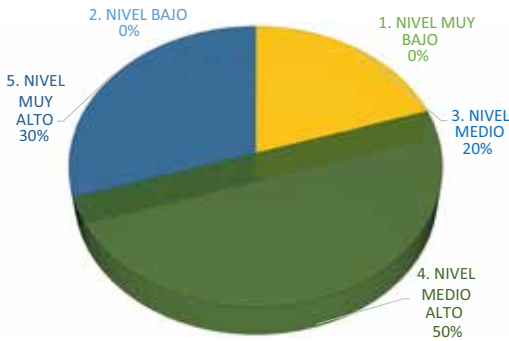


Figura 7. Evaluación formativa

Nota. Autoría propia

El nivel obtenido fue Medio Alto correspondiente a 50%. Los logros observados: generalmente oriento la evaluación mediante acciones continuas de apoyo a los alumnos para que mejoren y logren los aprendizajes esperados, con base en la práctica continua de la autoevaluación y coevaluación.

Los aspectos a mejorar: promover procesos que permitan el aprendizaje colaborativo, para de esta manera fomentar los procesos de coevaluación.

CONCLUSIONES

Con base en el análisis expuesto, se puede observar que se tienen algunos avances hacia la socioformación. Sin embargo, también hay áreas de oportunidad que deben corregirse con base en un diagnóstico más puntual del trabajo de cada uno de los docentes, el análisis de las actividades de aprendizaje, los tipos de productos de evaluación solicitados a los alumnos, la formación, la mejora y el acompañamiento. Para ello, es esencial que se aborde la evaluación con base en problemas del contexto, productos integradores y la transversalidad. Esto mejora la satisfacción de los estudiantes y permite un mejor seguimiento.

REFERENCIAS

- CIFE (2018). *Rúbrica de Prácticas de Evaluación del Aprendizaje desde la Socioformación*. CIFE.
- Scriven, M., Tyler, R., Gagne, R.M. (1967). Perspectives of curriculum evaluation. *The methodology of evaluation*, 1, 39-83.
- Tobón, S. (2018). *Guía para el diseño y rediseño curricular desde la socioformación y el pensamiento complejo*. Kresearch.